

LA VENDEMMIA

Attesi grandi aromi

Comune	unità vocaz.	Varietà	Brix <sup>2</sup>	Zuccheri gr/l	Acid. totale gr/l	pH
Cortefranca	Morenico Profondo	Pinot bianco	12,60	110	15,2	2,78
Adro	Morenico Profondo	Chardonnay	10,60	89	24,0	2,59
Erbusco	Morenico Profondo	Chardonnay	13,70	122	12,4	2,93
Cortefranca	Depositi fini	Chardonnay	15,00	136	12,5	2,96
Cortefranca	Depositi fini	Chardonnay	12,30	107	17,2	2,74
Cazzago S.M.	Colluvi Gradonati	Pinot nero	13,40	119	15,2	2,77
Monticelli Brusati	Colluvi Gradonati	Chardonnay	9,30	n.a.	28,2	21,60
Cazzago S.M.	Morenico Sottile	Chardonnay	14,60	132	13,9	2,89
Provaglio	Morenico Sottile	Chardonnay	13,00	114	18,0	2,80
Monticelli Brusati	Colluvi Gradonati	Chardonnay	7,10	n.a.	32,8	2,63
Coccaglio	Colluvi Gradonati	Chardonnay	14,10	126	12,3	2,80
Paderno Capriolo	Fluvioglaciale	Chardonnay	11,90	102	20,8	2,73
Paderno Capriolo	Fluvioglaciale	Pinot bianco	15,30	139	13,3	2,76

A cura di: Ufficio Tecnico Consorzio per la tutela del Franciacorta Anafisi - Erbusco/Erbusco

Con questa domenica, inizia il consueto servizio a favore dei viticoltori in collaborazione con il Consorzio Franciacorta e l'Ente vini.

Il Consorzio per la tutela del Franciacorta ha iniziato, già dalla fine di luglio e ora più intensamente, l'attività di controllo dello stato di maturazione delle uve che riguarda vari vigneti distribuiti nella Franciacorta.

La vendemmia 2004 ci riavvicina alla normalità dopo un anno eccezionale quale è stato il 2003. La data di inizio vendemmia torna a collocarsi verso la fine del mese di agosto, anche se per i vigneti più giovani e per le aree più precoci la raccolta inizierà già dalla fine della prossima settimana.

L'ultima settimana è stata contraddistinta da un andamento

meteo caratterizzato da un evento piovoso rilevante, domenica 8, e da numerose altre precipitazioni di minore entità che hanno contribuito a mantenere un livello di umidità elevato.

Questa situazione tiene in allerta i viticoltori franciacortini nonostante l'ottimo livello sanitario attuale delle uve. Si evidenzia inoltre uno sbalzo termico rilevante fra giorno e notte che favorirà la definizione di un ottimo profilo aromatico del Franciacorta 2004.

Quest'annata inoltre, valorizzerà le peculiarità del territorio franciacortino il quale, nonostante non abbia una superficie complessiva elevata, presenta delle microaree molto diversificate che sono la premessa fondamentale per la creazione delle preziose cuvée Franciacorta.



A giorni inizierà la vendemmia

Nuovo servizio internet del Centro agrometeorologico: dati meteo in tempo reale

Umidità: ora si verifica sul web

L'assessore Gelmini: «Sezione all'avanguardia a livello nazionale»



Carlo Muzzi

Il Centro Agrometeorologico Provinciale potenzia il suo servizio telematico: per gli agricoltori che ora dovranno munirsi di computer e collegamento internet per poter seguire in tempo reale le condizioni

del tempo in Provincia.

Nei giorni scorsi è stato ufficialmente presentato il nuovo sito internet collegato all'Assessorato dall'agricoltura della Provincia di Brescia. Un passo avanti notevole che ha aggiunto al bollettino meteorologico settimanale già fornito dal

1990, anche l'accesso ai dati giornalieri rilevati dalle 20 stazioni, distribuite sul territorio, che vengono interrogate dal centro per lo scarico dei parametri climatici.

Flavio Tomasoni, responsabile dell'unità operativa del Centro agrometeorologico, ha presentato tutte le potenzialità del nuovo servizio. «L'accesso ai dati è strutturato su due livelli: il primo accessibile a tutti permette la visualizzazione dei dati giornalieri degli ultimi 15 giorni. Il secondo livello - ha detto - accessibile attraverso una registrazione gratuita permette l'interrogazione, la visualizzazione e lo scarico di tutte le informazioni del database». Per registrarsi basta accedere alla pagina <http://meteo.provincia.brescia.it> e farne richiesta. «Nell'arco di ventiquattrore - spiega Tomasoni - l'utente riceverà la login e la password per accedere al servizio completo che è stato pensato ad un'utenza di alto livello professionale che necessita di conoscere precisamente le condi-

zioni meteo».

I parametri che vengono forniti dal sito sono: temperatura, umidità dell'aria, precipitazione, radiazione solare, velocità e direzione del vento. «Il database che il nostro centro mette a disposizione contiene i valori degli ultimi 15 anni - prosegue Tomasoni - e permette agli utenti registrati di fare interrogazioni personalizzate». Se da un lato questo alleggerisce di molto il lavoro dello sportello assessorile, che fino alla messa in rete del sito forniva le informazioni nei normali orari d'ufficio, dall'altro permette agli agricoltori di avere la situazione meteo sempre sotto controllo. Ma vediamo un esempio pratico come illustra Tomasoni. «Pensiamo a tutti coloro che trattano i propri vitigni con sostanze che difendono le piante da infezioni. Per questi operatori è molto importante conoscere le quantità delle precipitazioni per capire quanto le viti vengono dilavate e necessitano di un nuovo trattamento». Con

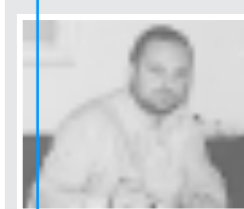
il nuovo servizio, è possibile, come detto, verificare questi parametri facilitando quindi di molto il lavoro dei viticoltori. «Da un lato - precisa Tomasoni - comporta un risparmio in termini di lavoro, dall'altro l'agricoltore farà l'intervento solo nel caso in cui c'è veramente la necessità, visto che le normative comunitarie contenute nel Pac (Piano agricolo comunitario ndr) prevedono un numero prestabilito di trattamenti ogni stagione». Ma secondo gli operatori del Centro agro meteorologico, che sono coordinati da Ezio Bongioni, il servizio faciliterà di molto anche il lavoro dell'Inps che interpellava molto la divisione agrometeorologica della Provincia.

Anche l'assessore all'Agricoltura Maria Stella Gelmini ha sottolineato il valore della nuova sezione all'avanguardia sulla scena nazionale: «In un momento non facile - ha detto l'assessore - in cui l'agricoltura bresciana è chiamata a tenere il passo di tutte le novità della norma-

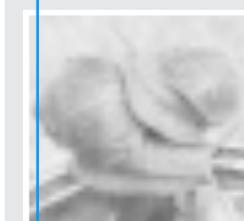
tiva comunitaria legata al Pac e del Wto, questo strumento permette agli agricoltori di affinare il loro lavoro. Stiamo cominciando a raccogliere i frutti degli investimenti provinciali destinati al settore Agricoltura». Il sito metteva già a disposizione il servizio meteo fornito dall'Aeronautica militare relativo a tutta l'Italia, ma questo specifico sulla Provincia era impensabile fino a quando il Centro agrometeorologico non ha stretto il rapporto con la società Digiteco di Bologna che ha sviluppato un nuovo programma di gestione delle 20 centraline meteo.

Ora a Villa Barbogio si pensa già ad un potenziamento ulteriore del servizio: «Nella ferma volontà di venire incontro alle esigenze delle imprese agricole e del mondo agricolo in generale - ha proseguito la Gelmini - puntiamo ora a potenziare il rapporto con l'Università di Brescia, per mettere a disposizione degli utenti schede tecniche sempre più aggiornate».

IN BREVE



**FERIE PER I PRODUTTORI LATTE**  
Il direttore della Associazione provinciale produttori latte Quinzanini (nella foto) comunica che gli uffici rimarranno chiusi da domani 16 fino al 22 agosto.



**ELICOLTURA**  
Si tiene a Cherasco (Cuneo) il 18 e 19 settembre il consueto incontro internazionale di elicoltura. Coinvolti tutti gli allevatori italiani di chioccole.

MERCATO TELEMATICO

Prodotto	Prezzo franco partenza		Prezzo franco arrivo		Provincia	Quantità scambiate
	min.	max.	min.	max.		
Granturco secco nazionale	143,00 €/t	162,00 €/t	n.q. €/t	n.q. €/t	RO - FE	480 t
Grano tenero panificabile	125,00 €/t	137,00 €/t	135,00 €/t	137,00 €/t	BO - RO - FO - PD	330 t
Grano tenero comunitario panificabile	140,00 €/t	140,00 €/t	n.q. €/t	n.q. €/t	MO	30 t
Grano duro fino	n.q. €/t	n.q. €/t	139,00 €/t	146,00 €/t	AN - BO	120 t
Grano duro mercantile	129,00 €/t	129,00 €/t	142,00 €/t	142,00 €/t	BO - FI	120 t
Grano duro buono mercantile	n.q. €/t	n.q. €/t	151,00 €/t	151,00 €/t	LI	60 t
Orzo nazionale pesante	126,00 €/t	126,00 €/t	n.q. €/t	n.q. €/t	FO	60 t
Avena nazionale	145,00 €/t	160,00 €/t	n.q. €/t	n.q. €/t	PI - FI	150 t
Crusca tenero rinfusa	n.q. €/t	n.q. €/t	75,00 €/t	75,00 €/t	VI	16 t
Crusca duro cubettato	n.q. €/t	n.q. €/t	80,00 €/t	80,00 €/t	RN	60 t
Crusca tenero cubettato	90,00 €/t	90,00 €/t	n.q. €/t	n.q. €/t	LI	30 t
Farinaccio duro rinfusa	126,00 €/t	126,00 €/t	95,00 €/t	139,00 €/t	BA - FO - PC - PD - TV	224 t
Farinaccio duro rinfusa	120,00 €/t	141,00 €/t	n.q. €/t	n.q. €/t	BO	60 t
Latte crudo 35/31	370,00 €/t	370,00 €/t	357,00 €/t	357,00 €/t	BS	70 t

L'ASSESSORE GELMINI HA INCONTRATO L'ASSOCIAZIONE GUIDATA DA GERMANO PÈ

Positivo confronto con l'Apa

BRESCIA - «Un incontro positivo, nel corso del quale abbiamo avuto modo di confermare reciprocamente la necessità di un confronto continuo e costruttivo tra le istituzioni e il mondo della zootecnia». Queste le parole con le quali Germano Pè, presidente dell'Associazione provinciale allevatori, ha commentato la visita effettuata dal neo assessore dell'Agricoltura della Provincia di Brescia, Mariastella Gelmini, nella sede bresciana dell'organizzazione.

L'assessore ha incontrato i componenti del Comitato direttivo e della struttura dell'associazione. Positivo quindi il bilancio finale di questo primo

confronto, nel corso del quale il presidente Pè e l'assessore Gelmini hanno concordato sulla necessità di mantenere viva la condivisione e lo scambio di informazioni, in un processo di collaborazione che, ha spiegato Pè, «è condizione essenziale per affrontare con la massima efficienza le problematiche che pesano su un settore determinante per l'agricoltura e le economie bresciane. Su questo fronte abbiamo particolarmente apprezzato la disponibilità dimostrata dall'assessore al confronto e alla concertazione».



L'assessore Gelmini con il presidente Pè

**I siti utili per l'azienda agricola**

**Le organizzazioni**

- Confagricoltura [www.confagricoltura.it](http://www.confagricoltura.it)
- Coldiretti [www.coldiretti.it](http://www.coldiretti.it)
- Confagricoltori [www.cia.it](http://www.cia.it)
- Agricoltura Biologica [www.aiab.it](http://www.aiab.it)
- Allevatori [www.aia.it](http://www.aia.it)
- Razza Bruna [www.anarb.it](http://www.anarb.it)
- Razza Frisone [www.anafit.it](http://www.anafit.it)
- Assollate [www.assollate.it](http://www.assollate.it)

**La regione**

- Normativa [www.agricoltura.regione.lombardia.it](http://www.agricoltura.regione.lombardia.it)
- Prodotti tipici [www.buonalombardia.it](http://www.buonalombardia.it)

**Meteo**

- Ersaf [www.ersaf.lombardia.it](http://www.ersaf.lombardia.it)

**I prezzi dei mercati agricoli**

- Brescia [www.bs.camcom.it](http://www.bs.camcom.it)
- Montichiari [www.centrofiara.it](http://www.centrofiara.it)
- Milano (a pagamento) [www.mi.camcom.it](http://www.mi.camcom.it)
- Verona [www.vr.camcom.it](http://www.vr.camcom.it)
- Modena [www.mo.camcom.it](http://www.mo.camcom.it)
- Bologna [www.bo.camcom.it](http://www.bo.camcom.it)
- Cremona [www.cr.camcom.it](http://www.cr.camcom.it)
- Mantova [www.mn.camcom.it](http://www.mn.camcom.it)
- Reggio Emilia [www.re.camcom.it](http://www.re.camcom.it)
- Cereali [borsa.granariamilano.org](http://borsa.granariamilano.org)

**Tracciabilità carni**

- AB Carni [www.abcarni.com](http://www.abcarni.com)
- Consorzio qualità carne bovina [www.carne-bovina.it](http://www.carne-bovina.it)
- Zooprofilattico di Teramo [www.izs.it](http://www.izs.it)

Questi ed altri siti utili agli agricoltori sono raccolti in una pagina del Portale BresciaOnLine ([www.bresciaonline.it](http://www.bresciaonline.it)) dove troverete i link per un accesso più rapido

**BOLLETTINO AGROMETEOROLOGICO**

**Pescio**

Si raccomanda di verificare i tempi di carenza dei prodotti impiegati prima di intervenire.

Monilia: qualora si presentassero problemi di marciume dei frutti, intervenire preventivamente con Cyprodinil+Fludioxinil (14 gg), Tebuconazole (7 gg), Cyprodinil (7 gg), Ciproconazole (3 gg), Fenexamid (1 gg). Si raccomanda di non abusare nell'uso dei prodotti antimonia per non indurre la comparsa di ceppi resistenti.

Cidia e Anarsia: proseguono le catture di due fitofagi a livelli prossimi o superiori alla soglia di danno. Vista la disformità nelle catture che si può verificare nei diversi appezzamenti si consiglia di mantenere la copertura della vegetazione, posizionando i trattamenti con regolatori di crescita all'inizio del volo e con un intervallo fra un trattamento ed il successivo non superiore a 10 gg. I prodotti fosfororganici vanno impiegati 4-5 giorni dopo il picco del volo ed hanno una persistenza anch'essa valutabile attorno ai 10 gg. Si raccomanda di non miscelare ai fosfororganici prodotti a reazione alcalina.

Si ricorda inoltre che la soglia di danno è fissata in 10 catture/trappola settimana per la Cidia e 7 per l'Anarsia. Gli erogatori di feromone delle trappole vanno sostituiti ogni 35-40 giorni.

Mosca della Frutta: sono iniziate le catture e i danni della mosca su pesco. Nelle aziende nelle quali si nota la presenza, aggiungere agli insetticidi fosfororganici utilizzati per la Cidia e l'Anarsia, proteine idrolizzate in soluzione all'1%. Non si consiglia di posizionare le trappole, in quanto la popolazione è ancora troppo bassa per poter essere monitorata. Fra i principi attivi efficaci anche contro la mosca si ricorda Etofenprox\* (7 gg), Chlorpirifos metile\* (15 gg), da utilizzarsi sulla frutta in maturazione. Nel caso i tempi di carenza non permettano di trattare si consiglia di intervenire sulle file adiacenti a quelle da raccogliere con Fenitrothion\*, Fenitrothion, Dimetoato, addizionati ad un esca proteica. Il trattamento è inutile se non viene aggiunta l'esca proteica.

Il bollettino agrometeorologico settimanale può essere inviato via e-mail a [chi\\_ne\\_faccia\\_richiesta\\_scrivendo\\_a\\_ebongioni@provincia.brescia.it](mailto:chi_ne_faccia_richiesta_scrivendo_a_ebongioni@provincia.brescia.it)

**NOTIZIE CIA**

**Chiusura estiva uffici Cia**

La Confederazione italiana agricoltori comunica gli orari e i giorni in cui saranno aperti i propri uffici per il periodo delle ferie. Chiusura totale dal 16 al 21 agosto mentre i restanti giorni di agosto gli uffici sono aperti solo alla mattina. Dal 27 agosto si riprende con l'orario normale.

**Indennità compensativa**

Le aziende agricole che operano in zone di montagna nel mese di settembre possono presentare domanda di indennità compensativa per l'anno 2004. L'azienda deve restare attiva per i prossimi cinque anni.

**Nuova Pac: i corsi**

La Confederazione italiana agricoltori con il proprio istituto Cipa-At ha organizzato a partire dal mese di settembre-ottobre una serie di corsi per illustrare tutte le novità che con l'entrata in vigore della Pac si presentano alle imprese agricole.

**IL SITO DELLA SETTIMANA**

**L'agrometeorologia on-line**

<http://meteo.provincia.brescia.it>

Il servizio proposto dal Centro agrometeorologico dell'Assessorato all'agricoltura della Provincia di Brescia si rivolge a tutte le figure del mondo agricolo che necessitano di disporre del dato meteorologico. L'accesso ai dati è gratuito e permette la visualizzazione dei dati giornalieri fino a 15 giorni prima; per l'accesso all'intero database degli ultimi 14 anni è necessaria la registrazione (gratuita).

**TACCUINO DELL'AGRICOLTORE**

**Versamento Iva**

Scade il 20 agosto il termine per il versamento dell'Iva riguardante il 2° trimestre 2004.

**Chiusura uffici dell'Unione**

In occasione del periodo di Ferragosto tutti gli Uffici dell'Unione Agricoltori saranno chiusi dal 16 al 20 agosto. Per le urgenze rivolgersi, solo al mattino, all'Ufficio Zona di Leno al seguente numero telefonico: 030/9038110.

**Proroga per il pronto soccorso aziendale**

È stata disposta la proroga (dal 3 agosto al 3 febbraio 2005) dell'entrata in vigore del regolamento relativo alla sicurezza ed al pronto soccorso aziendale. Entro il nuovo termine le aziende agricole dovranno presentare una dichiarazione all'Asl, munirsi di cassetta

del pronto soccorso e far seguire ai dipendenti appositi corsi. In tal senso, già dal mese di settembre, l'Unione Agricoltori provvederà ad organizzare su tutto il territorio bresciano, i corsi previsti dalla normativa.

**Tariffe per i vendemmiatori**

La retribuzione oraria per i vendemmiatori è stata stabilita in euro 5,472. Ai lavoratori si dovranno applicare le trattamenti previdenziali previste per gli operai a tempo determinato.

**Influenza aviaria 1999-2000**

Scade il 28 agosto prossimo il termine per la presentazione delle domande di indennizzo per i danni da influenza aviaria della campagna 1999-2000 da parte delle aziende che non avevano, a suo tempo, presentato richiesta di aiuto. Per maggiori informazioni gli interessati possono prendere contatto con la Sezione economica Upa, anche telefonando allo 030.24361.

**UN NUOVO COMMISSARIO PER L'AGRICOLTURA UE**

**Ue, bene la Fischer Boel**

ROMA - La nuova Commissione europea si insedierà dal prossimo novembre e il nuovo commissario all'Agricoltura, la danese Mariann Fischer Boel, dovrà subito cimentarsi su importanti dossier, commenta la Confagricoltura. A salutare con soddisfazione la nomina di Fischer Boel è il presidente della Confagricoltura, Augusto Bocchini, sottolineando che il nuovo commissario dovrà presto affrontare tre argomenti: la difesa del bud-

rio all'Agricoltura conosce bene la materia, per l'esperienza maturata come ministro e come presidente di turno del Consiglio agricolo durante il semestre danese» ha affermato Bocchini.

Else Mariann Fischer Boel è danese, 61 anni, laureata in lingue moderne, si è specializzata in economia a Bruxelles.

Membro del partito liberale dal 1990, a Copenaghen ricopre la carica di ministro dell'Agricoltura e della pesca.

Mariann Fischer Boel

get per la politica agricola comune; la nuova politica di sviluppo rurale; la riforma della politica per lo zucchero.

«Il nuovo commissario